

**Miljøscreening/scoping  
af forslag til  
lokalplan 05.01.L04 – Område til  
boligbebyggelse ved Horns Bjerger i Blåvand,  
Varde Kommune**

## INDHOLDSFORTEGNELSE

1. Miljøscreeningen/scoping .....	3
2. Konklusion .....	10
3. Bilag A: Naturundersøgelse .....	11

# 1. MILJØSCREENINGEN/SCOPING

<b>SAGSFAKTA</b>	<b>Sagsnr:</b>	<b>10-6703</b>	<b>Dok. nr.:</b>	<b>22460-14</b>	<b>Sagsbehandler:</b>	<b>PENJ</b>	<b>Hvor:</b>	<b>Blåvand</b>
<b>Sagskarakteristik:</b>	<b>Hvad: Lokalplan 05.01.L04 for TDC's arealer i Blåvand</b>							
<b>Karakteristik af området:</b>								
<p>Lokalplanen omfatter matr.nr. 6c og dele af 13a Vandflod By, Oksby. Arealet er på ca. 9,3 ha, der overvejende henligger ubenyttet og fremstår som naturarealer (mose og hede). Hedearealerne er dog ikke beskyttet af nbl § 3, da arealet blev byzone før 1/7 1992, og er visse steder tæt tilgroet med fyrrekrat.</p> <p>Arealet syd for vejen Horns Bjerge (matrikel 13a) fremstår således mest tilgroet, og er ligeledes afskærmet med træer i kanten mod de omgivende sommerhusområder. Der er adgangsvej over arealet til TDC's bygninger og satellitudstyr, der anvendes til telekommunikation og ligger umiddelbart syd for lokalplanområdet. Arealet nord for Horns Bjerge (matrikel 6c) er mere åbent og udgøres overvejende af moseareal på 5,6 ha, der er beskyttet af nbl § 3.</p>								
<b>Karakteristik af planændringen:</b>								
<p>Lokalplanens anvendelse er i overensstemmelse med Kommuneplan 2013. Inden for lokalplanens område ophæves den gældende lokalplan 02.004.81 (Blåvandshuk Kommune, 1981), der fastlægger områdets anvendelse til offentlige formål i form af telekommunikationsformål, antenneanlæg mv. med en bebyggelsesprocent på 25.</p> <p>Den nye lokalplan fastlægger områdets anvendelse til boligbebyggelse. Lokalplanen giver mulighed for 17 fritliggende boliger nord for Horns Bjerge og ca. 11 tæt-lav boliger som gårdhavehuse syd for Horns Bjerge. Planens byggemuligheder for området overstiger ikke den hidtidige bebyggelsesprocent på 25 for området som helhed. Bygningshøjden er uændret maksimalt 8,5 m, mens den hidtidige mulighed for antenner op til 50m og 125m udgår i den nye lokalplan. Den § 3-beskyttede mose ændres ikke.</p>								

VÆSENTLIGHEDSBEGREBET	1: Planens karakteristika – Hvad kendetegner planens påvirkninger?	Ja	Nej	Mindre	Større	Ved ikke	Bemærkninger	
	Hvilket omfang af afledte projekter eller aktiviteter medfører planen	x				x		Der er tale om nye anvendelses- og byggemuligheder til boligformål på et større byzoneareal, der hidtil har været ekstensivt udnyttet til tekniske anlæg omgivet af eksisterende sommerhusområde.
	Omfang af trafikmængde, ændret trafikmønster	x		x				Det vurderes, at planen kan resultere i størrelsesordenen 80 ekstra biler i døgnet til Horns Bjerger i juli måneds højsæson, hvor trafikken er størst. Der er ikke trafiktællinger på Horns Bjerger, men det skønnes at der i dag kører ca. 200 biler i et julidøgn. Den forøgede trafik vil kunne afvikles uden særlige foranstaltninger, og har et meget begrænset omfang.
	Forbrug af naturressourcerne?	x		x				Intet ekstraordinært forbrug af råstoffer er forbundet med bebyggelsen. Arealets udnyttelse skal ske i respekt for naturværdierne i og omkring arealet.
	Kumulation med andre aktiviteter (eksisterende og planlagte)?		x					Ingen relevante.
	Har planen indflydelse på andre planer	x		x				Lokalplanen følger op på kommunens turiststrategi og særligt "Udviklingsplan for Blåvand - Den nye nordiske kystferieby", hvor lokalplanens område udgør et af indsatsområderne. Ifølge masterplanen for arealerne er mulighed for feriecenter tænkt placeret syd for nærværende lokalplanområde. Lokalplanen giver mulighed for gennemgående vej mellem Horns Bjerger og Fyrvej.
	Indeholder planen særlige tiltag for at fremme bæredygtighed	x		x				Lokalplanen sikrer bl.a. anvendelse af lette materialer som træ, tegl og puds og giver mulighed for grønne tage, der kan optage dele af regnvand.
	Miljøproblemer i planen		x					Ingen væsentlige miljø- og arealanvendelseskonflikter i forhold til de omkringliggende sommerhuse.
	Relevans for gennemførelse af anden miljølovgivning	x		x				Forudsætter tillæg til spildevandsplanen.
	2: Kendetegn ved det berørte område	Ja	Nej	Mindre	Større	Ved ikke	Bemærkninger	
Sårbarhed / kvalitativ værdi	x		x				De beskyttede mosearealer og de ikke-beskyttede hedearealer rummer til dels levesteder for værdifulde dyre- og plantearter.	
Områder eller landskaber med anerkendt beskyttelsesstatus på nationalt, fællesskabsplan eller internationalt plan		x					Nord for mosearealerne ligger Natura 2000-område nr. 84 "Kallesmærsk Hede, Grærup Langsø, Filsø og Kærgård Klitplantage", som er habitat og fuglebeskyttelsesområde. Korteste afstand er ca. 100 m til mosen på 6c.  Da planen ikke medfører ændringer af mosen forventes der ingen risiko for dræning eller forstyrrelse/slid eller anden form for påvirkning, som kan influere på naturområdets tilstand. Det vurderes derfor, at Natura 2000 området ikke påvirkes af planen, og at det derfor ikke er nødvendigt at gennemføre en Natura 2000-konsekvensvurdering.	

MILJØPARAMETRE						
	SANDSYNLIG VÆSENTLIG IND- VIRKNING	HVILKEN	Væsentlig	Ikke væsentlig	Ikke relevant	BEMÆRKNINGER
NATUR	<b>Biologisk Mangfoldighed</b>					
	Søer, åer, kyst, hede, skov (fx §3-områder)	Mose, hede	x			<p>Beskyttet § 3-mose på matr.nr. 6c bevares uforandret. Mosen er forholdsvis tør og i dårlig hydrologisk tilstand, men stadig med en del karakteristiske arter. Planen angiver en principiel mulighed for at der kan anlægges en rekreativ sti over mosen, evt. som "boardwalks", efter nærmere vurdering og vilkår knyttet til konkret stiprojekt og dispensation fra naturbeskyttelsesloven.</p> <p>Hedearealer er ikke beskyttet af § 3, da jorden er overført til byzone før 1/7 1992. Planen tager en række hensyn til hedearealernes naturværdier, ved at store dele af arealet friholdes som naturområde, der skal være fællesareal for områdets grundejere.</p> <p>Varde Kommune har efter feltbesigtigelse kvalitetsmålsat hedearealerne som kategori B, dvs en karakteristisk lokalitet med middelhøj naturværdi af karakteristiske plantearter.</p> <p>COWI har i 2011 gennemført naturundersøgelse i området. (Se også punkt om biotoper.) Her fremgår, at trods manglende ekstensiv pleje af heden, som betyder at den er delvist tilgroet og at dele af lyngen er aldrende eller døende, så har naturarealerne stadig en stor artsdiversitet.</p> <p>Det fremgår af undersøgelsen, at gødskning, omlægning og plantning af haveplanter bør undgås. Ligeledes bør der gennemføres rydning af bjergfy og sikres en ekstensiv pleje af arealerne.</p> <p>Da lokalplanens bestemmelser har betydning for påvirkningens omfang bør biologisk mangfoldighed belyses i miljørapport.</p>
	Skovrejsning/-nedlæggelse			x		På den nordlige del af 13a findes en del selvgroede fyrretræer, men det har ikke karakter af egentlig skov. Af hensyn til kvaliteten af hedearealerne er det en fordel at de bliver udtyndet.
	Grønne strukturer				x	Der sikres sammenhængende grønne og ubebyggede kiler mellem boligerne, der dels fungerer som rekreative forbindelser og dels som biologisk spredningskorridor. Mosen mod nord bevares (matr.nr.6c), men med mulighed for at etablere sti efter konkrete sagsbehandling, afvejning og dispensation fra naturbeskyttelseslovens § 3.

<b>Fauna og Flora</b>					
Biotoper (særlige arter)	Visse bilag IV-arter	x			<p>COWI har i 2011 gennemført naturundersøgelse i området, herunder med vurdering af bilag IV-arter. Undersøgelsen omfattede besigtigelser i maj og juli uden at der blev konstateret bilag IV-arter. Det vurderes imidlertid i undersøgelsen, at mindre områder er egnede levesteder for markfirben. På den baggrund anbefales derfor, at der i området bevares en langstrakt stribe af klithede, hvor bebyggelse og befæstelse undgås, så områdets ganske vist lille betydning som spredningsvej kan bevares. Dette sikres i lokalplanen jf. punktet ovenfor om grønne strukturer.</p> <p>Det vurderes, at arealerne ikke har betydning for andre bilag IV-arter.</p> <p>Da lokalplanens bestemmelser kan have betydning for visse potentielle arter bør forholdet belyses i miljørapport.</p>
Spredningskorridorer		x			<p>Der er ikke kommuneplanlagte spredningskorridorer i området. Det vurderes dog, at hedearealerne kan fungere som lokal spredningskorridor for flora og fauna i området, jf. punktet ovenfor om biotoper.</p> <p>I planen sikres sammenhængende grønne og ubebyggede kiler mellem boligerne, som skal fremstå som naturarealer, der plejes ekstensivt, således at det kan fungere som biologisk spredningskorridor.</p>
<b>Jordbund</b>					
Jordbundsforhold / geologisk særpræg			x		Blåvandsområdet er udpeget som værdifuldt geologisk område i kommuneplanen - lokalitet Blåvands Huk - Horns Rev. Det primære hensyn er, at de naturlige kystdynamikker kan forløbe uhindret. Da planområdet ligger midt i større bebygget sommerhusområde vurderes planen ikke at være i strid med udpegningsen.
Jordforurening				x	Der er ikke registreret jordforurening i området.
<b>Vand</b>					
Grundvandsinteresser/ grundvandsstand			x		Der er ikke drikkevandsinteresser i området.
Udledning til søer, åer/overfladevand			x		Regnvand skal håndteres inden for området ved hjælp af LAR-løsninger primært nedsivning.
Kloakering, håndtering af spildevand			x		Spildevand håndteres ved individuelle løsninger.
<b>Luft</b>					
Emissioner (partikler, luftarter) / smog				x	Øget trafik vil medføre ubetydelig forøgelse af partikler mv.
lugt				x	
<b>Klima</b>					
Energiforbrug/ afgivelse			x		<p>I forbindelse med byggefasen vil der være et øget energiforbrug og Co2-bidrag, dog ikke af unormalt omfang. Bebyggelsen skal opføres som lavenergibebyggelse som minimum efter 2015-kravene i BR10. Der gives mulighed for etablering af solceller og solfangeranlæg i området, hvilket vil mindske Co2-bidraget ift. opvarmning med fossile brændsler.</p> <p>Endvidere gives mulighed for grønne tage, der kan forsinke/optage regnvand.</p>

MILJØ

	Vandstandsændringer (fx lavbundsområder)				x	
	Vindforhold (fx turbulens ved høje bygninger)				x	
<b>BEFOLKNING</b>	<b>Befolkning (levvilkår generelt)</b>					
	Trafikal tilgængelighed				x	<p>Boligerne på matrikel13a får vejadgang til intern stamvej, der tilsluttes til Horns Bjerger ad eksisterende overkørsel. Fire boliggrupper på matrikel 6c får vejadgang til den private fællesvej Horns Bjerger ad nye overkørsler, mens én boliggruppe får adgang til den private fællesvej Svinget.</p> <p>Horns Bjerger fungerer som lokal fordelingsvej til sommerhusområderne nordvest for Blåvand. Det vurderes, at planen i juli måned højsæson kan resultere i størrelsesordenen 80 ekstra biler i døgnet til Horns Bjerger. Der er ikke trafiktællinger på Horns Bjerger, men det skønnes at der i dag kører ca. 200 biler i et julidøgn. Den forøgede trafik vil kunne afvikles uden særlige foranstaltninger, og har et meget begrænset omfang.</p> <p>Ved realisering af planen bliver området tilgængeligt via veje og stier i området, herunder med forbindelse til eksisterende veje og stier i området.</p>
	Svage grupper (ældre, handicappet m.fl.)				x	Bebyggelse opføres efter bygningsreglementets krav og anvisninger vedr. tilgængelighed.
	Adgang til uddannelse og arbejde				x	Boliger vil være i nærheden af lokale arbejdspladser inden for især turisme og serviceerhverv, detailhandel, håndværk mv. Der er ingen uddannelsesinstitutioner i Blåvand.
	Boligforhold				x	Planen øger udbuddet af boliger i Blåvand-området. Boligerne kan anvendes til såvel helårs og fritidsbrug.
	<b>Menneskers sundhed (individet)</b>					
	Støj, vibrationer, lysgener, smog, arbejdsmiljø				x	<p>Der forventes ingen væsentlige støjgener for omgivelserne som følge af den nye anvendelse af arealet. Trafikken ad Horns Bjerger stiger som følge af lokalplanens realisering, hvilket medfører en mindre stigning i trafikstøj i området. Stigningen vurderes knapt at være hørbar og støjniveauet er langt under vejledende grænseværdier for vejstøj.</p> <p>De nye boliger ligger inden for støjkonsekvenszone for militærets arealer. Planen har bestemmelse om at de skal støjisoleres for at sikre indendørs støjniveauer.</p>
	Trafiksikkerhed				x	<p>Horns Bjerger er ud for lokalplanområdet en grusvej med samlet bredde på 5-5,5 meter. Tilslutninger til vejen forudsættes etableret som almindelige 3-benede kryds. Det vurderes, at trafikafviklingen kan afvikles tilfredsstillende uden særlige foranstaltninger.</p> <p>Planen medfører ikke væsentlige trafiksikkerhedsmæssige udfordringer. Internt i området kan det dog være påkrævet med hastighedsdæmpende tiltag, f.eks. bump, på stamvejen syd for Horns Bjerger.</p>
	Fare ved brand, eksplosion, giftudslip, mv.					x

	Recreation friluftsliv/ grønne områder			x	Ved realisering af planen bliver området tilgængeligt via veje og stier i området, herunder med forbindelse til eksisterende veje og stier i området. Store dele af areaerne sikres som ubebyggede, grønne områder, der skal fremstå som naturarealer med ekstensiv pleje.
	<b>Materielle goder</b>				
	Adgang til service			x	Der er visse offentlige og private servicefunktioner i Blåvand.
	Udviklingsvilkår/-muligheder (fx landområder)			x	Realisering af planen vil medføre nye muligheder for bosætning og/eller overnatningsmuligheder, evt. i sammenhæng med feriecenterfunktioner. Dette vil være til gavn for Blåvand-området, herunder dets detailhandel og turismeudvikling.
	Attraktive omgivelser / livskvalitet /visuel værdi			x	Boligerne grænser op til eksisterende sommerhusområde, der i vid udstrækning er afskærmet af beplantning. Ved realisering af planen bliver området tilgængeligt via veje og stier i området. Store dele af arealet bevares som grønne naturarealer. Mod nord (6c) er der åbent ud mod mosen, som bevares.
	Affaldsmængder (-håndtering)			x	Affald fra bebyggelsen håndteres efter de til enhver tid gældende affaldsregulativer.
	<b>Landskab</b>				
	Landskabsværdi / særlige landskabstræk			x	Området er byzone og derfor ikke en del af kystnærhedszonen. Området er kystnær byzone beliggende ca. 1 km fra kysten. Planområdet ligger omsluttet af eksisterende sommerhusbebyggelse og beplantning, og medfører ikke bebyggelse i en højde, der afviger markant fra omgivelserne.  Bebyggelsen vil dermed ikke påvirke kystlandskabet visuelt i større afstande, men vil alene kunne ses umiddelbart ved områdets kant. Store dele af arealerne sikres som ubebyggede, grønne områder, der fortsat skal fremstå som naturarealer.  Umiddelbart vest for matr.nr. 6c ligger et mindre offentligt ejet skovareal på ca. 5000 m <sup>2</sup> , der afkaster skovbyggelinje på 300 m. Der planlægges 9 boliger inden for skovbyggelinjen, der ikke vurderes at medføre negative konsekvenser for den landskabelige oplevelse af skoven eller for skovbrynets levested for plante- og dyreliv.
	Beskyttelsesområder nationalt /internationalt			x	Nord for mosearealerne ligger Natura 2000-område nr. 84 "Kallesmærsk Hede, Grærup Langsø, Filsø og Kærgård Klitplantage", som er habitat og fuglebeskyttelsesområde. Korteste afstand er ca. 100 m til mosen på 6c.  Da planen ikke medfører ændringer af mosen forventes der ingen risiko for dræning eller forstyrrelse/slid eller anden form for påvirkning, som kan influere på naturområdets tilstand. Det vurderes derfor, at Natura 2000 området ikke påvirkes af planen, og at det derfor ikke er nødvendigt at gennemføre en Natura 2000-konsekvensvurdering.
	Fredninger			x	Ingen.
	<b>Kulturarv</b>				
	Kirker og deres omgivelser			x	Nærmeste kirke ligger ca. 1,5 km øst for planområdet i Blåvand.
	Bygningskulturel arv / bymiljø /kulturmiljø			x	Der er ingen fredede eller bevaringsværdige bygninger inden for lokalplanområdet. Lokalplanområdet grænser mod syd til bevaringsværdigt kulturmiljø udpeget i kommuneplan 2013, og som her bygger på Kulturstyrelsens afgrænsning af Vadehavet Kulturarvsatlas fra 2007.



					En væsentlig del af kulturmiljøet er det historiske miljø omkring Blåvand Fyr med tilhørende boliger, og ligeledes fremhæves tidligere redningsstation og strandfogedgård ved Fyrvej. Inden for kulturmiljøområdet ligger den tidligere Blåvand Radio-bygning. Det fremgår, at de mange institutioner viser den betydning "sikkerhed til søs" har haft i området.
					Lokalplanen berører ikke det udpegede område.
	Fortidsminder			x	Ingen registrerede fortidsminder.
	Arkæologisk arv			x	Ikke konkret kendskab inden for lokalplanområdet. Museet har oplyst, at der syd for lokalplanområdet kan iagttages spor af gamle marksystemer i terrænet – formentlig højryggede agre fra middelalderen. Disse kan ikke på tilsvarende måde iagttages inden for lokalplanområdet.
	Almene bevaringsinteresser (fx lokalt)			x	
<b>RESSOURCER</b>					
	<b>Ressourceforbrug</b>				
	Arealforbrug			x	Der sker ikke inddragelse af landbrugsjorder, men udnyttelse af eksisterende byzonejord, der er omgivet af bebyggelse.
	Energiforbrug			X	Intet ekstraordinært.
	Vandforbrug			X	Intet ekstraordinært.
	Produkter, materialer, råstoffer			X	Intet ekstraordinært.
	Kemikalier, miljøfremmende stoffer			X	Intet ekstraordinært.
	Affald, genanvendelse			X	Intet ekstraordinært.

## 2. KONKLUSION

Lokalplanen vurderes ikke at omfatte anlæg på miljøvurderingslovens bilag 3 eller 4 og forventes ikke at påvirke internationale naturbeskyttelsesområder, jf. miljøvurderingslovens § 3 stk. 1, nr. 1 og nr. 2.

På baggrund af en screening vurderes lokalplanen imidlertid at kunne få væsentlig indvirkning på miljøet, jf. miljøvurderingslovens § 3 stk. 1 nr. 3. Der udarbejdes derfor miljøvurdering af planforslaget (miljørapport), jf. § 4, stk. 2 i Lov om miljøvurdering af planer og programmer.

På baggrund af screeningen/scoping'en afgrænses miljørapportens indhold til at omfatte følgende emne:

- Biologisk mangfoldighed, flora og fauna, herunder særlige arter og spredningskorridorer, idet disse interesser på arealet kan påvirkes af de konkrete bestemmelser i lokalplanen for udbygning af arealet.

Der udarbejdes derfor en miljørapport efter miljøvurderingslovens regler, der bl.a. beskriver miljøstatus og de sandsynlige miljømæssige påvirkninger, herunder med angivelse af mulige afværgeforanstaltninger og overvågningsprogram.

## 3. KLAGEVEJLEDNING

Byrådets vurdering af miljøscreeningen kan påklages til Natur- og Miljøklagenævnet inden 4 uger efter offentliggørelsesdatoen.

Klagen skal være skriftlig og være stilet til Natur- og Miljøklagenævnet. Klagen skal sendes til Varde Kommune, Team Plan, Bytoften 2, 6800 Varde eller på e-mail til [teampplan@varde.dk](mailto:teampplan@varde.dk). Kommunen videresender klagen til Natur- og Miljøklagenævnet. Varde Kommune vedlægger dokumenter, der er indgået i sagens bedømmelse samt bemærkninger, klagen giver anledning til. Klager vil modtage en kopi af kommunens brev til Natur- og Miljøklagenævnet.

Det er en betingelse for Natur- og Miljøklagenævnets behandling af en klage, at den, der klager, indbetaler et gebyr på 500 kr. til Natur- og Miljøklagenævnet.

Klageren modtager en opkrævning på gebyret fra Natur- og Miljøklagenævnet, når nævnet har modtaget klagen fra Varde Kommune. Opkrævningen skal benyttes ved indbetaling af gebyret. Natur- og Miljøklagenævnet modtager ikke check eller kontanter. Natur- og Miljøklagenævnet påbegynder behandlingen af klagen, når gebyret er modtaget. Betales gebyret ikke på den anviste måde og inden for den fastsatte frist på 14 dage, afvises klagen fra behandling. Vejledning om gebyrbetalingen kan findes på Natur- og Miljøklagenævnets hjemmeside, [www.nmkn.dk](http://www.nmkn.dk).

Gebyret tilbagebetales, hvis

- 1) klagesagen fører til, at den påklagede afgørelse ændres eller ophæves,
- 2) klageren får helt eller delvis medhold i klagen, eller
- 3) klagen afvises som følge af overskredet klagefrist, manglende klageberettigelse eller fordi klagen ikke er omfattet af Natur- og Miljøklagenævnets kompetence.

Det bemærkes, at hvis den eneste ændring af den påklagede afgørelse er forlængelse af frist for efterkommelse af afgørelse som følge af den tid, der er medgået til at behandle sagen i klagenævnet, tilbagebetales gebyret dog ikke.

Natur- og Miljøklagenævnet kan også beslutte at tilbagebetale klagegebyret, hvis

1) der er indledt forhandlinger med klager eller Varde Kommune om projektilpasninger, og disse forhandlinger fører til, at klager trækker sin klage tilbage, eller

2) klager i øvrigt trækker sin klage tilbage, før Natur- og Miljøklagenævnet har truffet afgørelse i sagen.

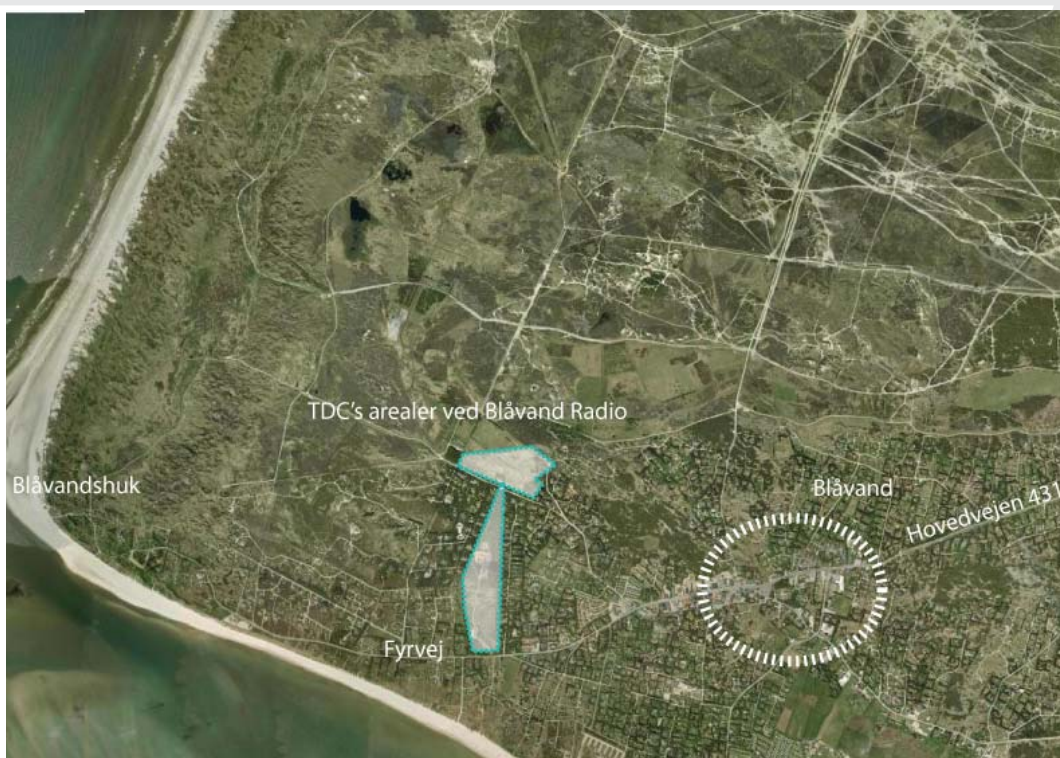
Gebyret tilbagebetales dog ikke, hvis nævnet vurderer, at der er forhold, der taler imod at tilbagebetale gebyret, f.eks. hvis klagen trækkes tilbage meget sent, herunder efter at klager har haft et afgørelsesudkast i partshøring.

Hvis afgørelsen ønskes indbragt for domstolene, skal dette ske inden 6 måneder, efter afgørelsen er bekendtgjort af kommunen eller – i forbindelse med klage – af Natur- og Miljøklagenævnet.

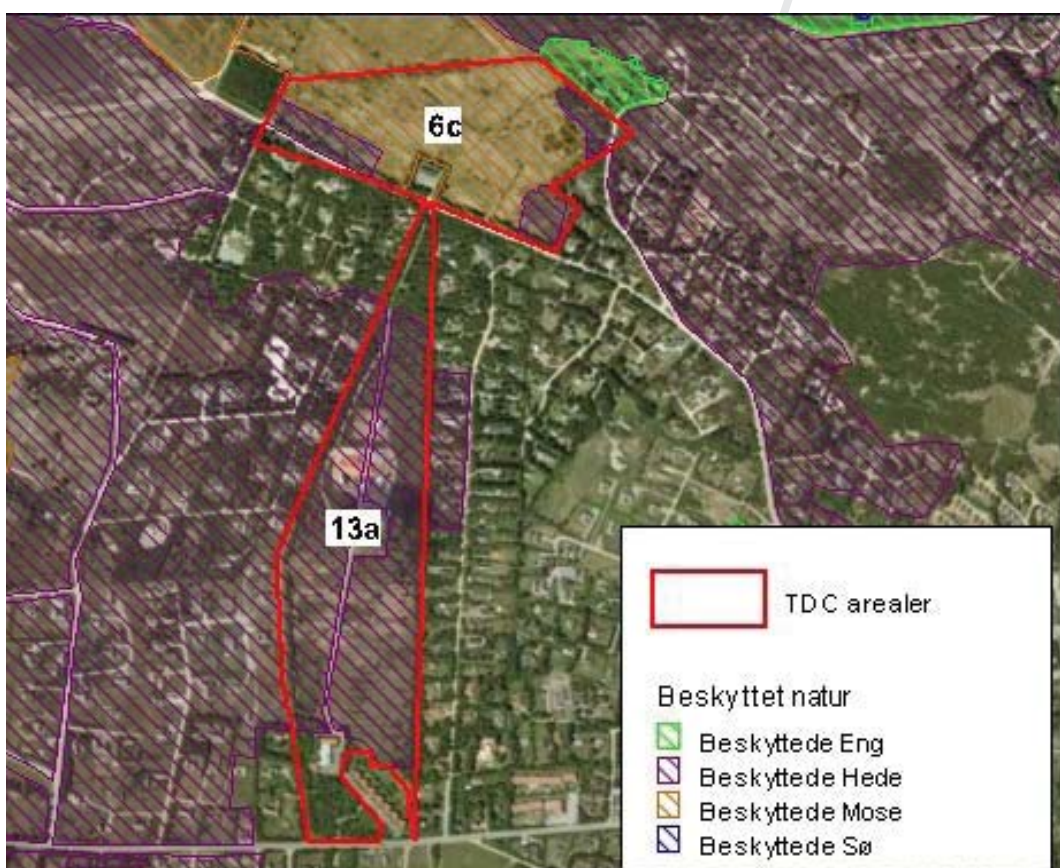
#### **4. BILAG A: NATURUNDERSØGELSE**

COWI, Naturundersøgelse, oktober 2011.





TDC's arealer ved Blåvands-  
huk (skraverede arealer  
med turkisfarvet ramme)



§3-registreret natur på og  
omkring matrikel 6c og 13a.



## Naturundersøgelse af arealer ved Blåvand Radio

I Blåvand på matriklerne 6c og 13a, Vandflod By, Oksby, i Varde Kommune, er TDC's master og bygninger blevet overflødige. De to matrikler er overført til byzone ved en lokalplan fra 1981. Hedeområder, der er overført til byzone før 1.7.1992, er ikke omfattet af naturbeskyttelseslovens § 3, medmindre de pågældende arealer overgår til landbrugsformål. Varde Kommune har på den baggrund vurderet, at der kan arbejdes videre med en planlægning af området til andre formål. Varde Kommune har på den baggrund vurderet, at der kan arbejdes videre med en planlægning af området til andre formål.

COWI gennemfører, for TDC som grundejer, en planlægning af arealerne matr.nr. 6c og 13a, Vandflod By, Oksby, hvor anvendelse, disponering og bebyggelse mv. vil blive nærmere fastlagt.

I forbindelse med den mulige ændrede arealanvendelse på matriklerne har COWI foretaget undersøgelser af forekomsten af beskyttede naturtyper og foretaget eftersøgning af særligt beskyttede arter (bilag IV).

### O m f a n g o g m e t o d e

#### Beskyttet natur

Undersøgelserne har omfattet en ekstensiv undersøgelse i maj 2011 af de § 3-registrerede arealer på matriklerne. Varde Kommune har i sin naturkvalitetsplan værdisat og målsat mosen (matrikel 6c) samt den vestlige del af heden på matrikel 13a i klasse B. De øvrige hedearealer er værdisat og målsat i klasse C. Kommunen har besøgt arealerne i 2010 og i den sammenhæng bemærket, at heden på matrikel 13a også var egnet til at værdisat og målsættes i klasse B. For arealer med B-målsætning gives der kun i særlige tilfælde dispensation til mindre indgreb efter en konkret vurdering af indgrebets betydning for naturen.

Nærværende undersøgelse af de fire hedearealer (som ikke er §3 beskyttede) og den ene mose (som fortsat er §3-beskyttet) havde til formål at få et generelt indblik i naturtypernes tilstand og at præcisere, hvor evt. særligt værdifulde levesteder og delområder findes.

#### Bilag IV-arter

Matriklerne er desuden undersøgt med særlig fokus på forekomst af bilag IV-arter. Ifølge DMU'S "Håndbog om dyrearter på habitatdirektivets bilag IV" kan følgende arter forventes at forekomme i denne del af landet:

- Sydflagermus
- Brunflagermus
- Markfirben
- Spidssnudet frø
- Strandtudse
- Odder

#### Markfirben

Markfirben har været almindeligt udbredt i det meste af Danmark med undtagelse af dele af Midtjylland, Midt- og Sydsjælland, Langeland, Lolland og Falster. Bestanden af markfirben menes nu at være stabil efter en tilbagegang på ca. 30 % i perioden ca. 1945-1980.

Markfirben lever ikke jævnt fordelt på egnede steder, men derimod i kolonier med mindst 4-6 dyr.



Matrikel 6c, den vestligste hede



Matrikel 6c, den nordøstligste hede



Matrikel 6c, den sydøstligste hede

Markfirben lever typisk i områder som kystklitter, skovbryn, diger, markskel, gamle råstofgrave og andre tørre områder med bar jord eller sparsom vegetation, men arten kan dog også forekomme på tuer i moser. Der skal også være spredte buske på markfirbenets levesteder, hvor firbenet kan søge skygge på særligt varme dage. Markfirben er fremme fra april til september; i resten af perioden er de gået i dvale, typisk i sydvendte skrænter. Hunnerne kommer ud senere end hannerne, og de voksne dyr går i dvale længe inden ungerne, således at det er en meget kort periode midt/sidst på sommeren, hvor alle dyr er fremme.

I maj 2011 blev områderne gennemgået for markfirben ad to omgange. Den 5. og 6. maj, hvor temperaturen var mindst 15 °C og vindstille. Ved hvert besøg blev især områder med lav urtevegetation, vegetationsfri pletter og samlinger af dværgbuske gennemgået.

### Sydflagermus

Sydflagermus er kendt fra det pågældende 10 x 10 km kvadrat /1/2/. Sydflagermus er udelukkende knyttet til bygninger både sommer og vinter. Undersøgelser af specifikke forekomster af flagermus på arealerne ved brug af ekkolokalisering blev ikke gennemført i maj 2011 ved første besøg pga. dårlige vejrforhold. På et supplerende besøg d. 19. juli med klart, vindstille vejr, var eftersøgning med detektor derimod mulig og blev gennemført. Der er desuden gennemført en vurdering af potentielle forekomster af flagermus på de to matrikler med særligt fokus på områdets potentiale som fourageringsområde og levested.

### Brunflagermus

Brunflagermus er tidligere registreret mindre end 10 km. mod øst. /1/ 2/. Brunflagermus er næsten udelukkende knyttet til hule træer, i sjældne tilfælde kan den dog have vinterkvarter andre steder. På TDC's arealer og de omkringliggende områder blev velegnede yngle og raste-områder i form af primært ældre løvtræer eftersøgt, ligesom flagermus er eftersøgt ved ekkolokalisering på lokaliteten.

### Spidssnudet frø og strandtudse

Spidssnudet frø er udbredt i hele Danmark (med undtagelse af Bornholm, medens strandtudse alene findes på sandede jorder primært langs kysterne (se figur nedenfor). Arealerne blev besigtiget primo maj 2011 og medio juni 2011 med henblik på en generel vurdering af levestedets kvalitet og egnethed for bilag IV-padder.

Da der ikke fandtes vandsamlinger i området, blev der ikke gennemført en egentlig eftersøgning af padder eller paddelarver.

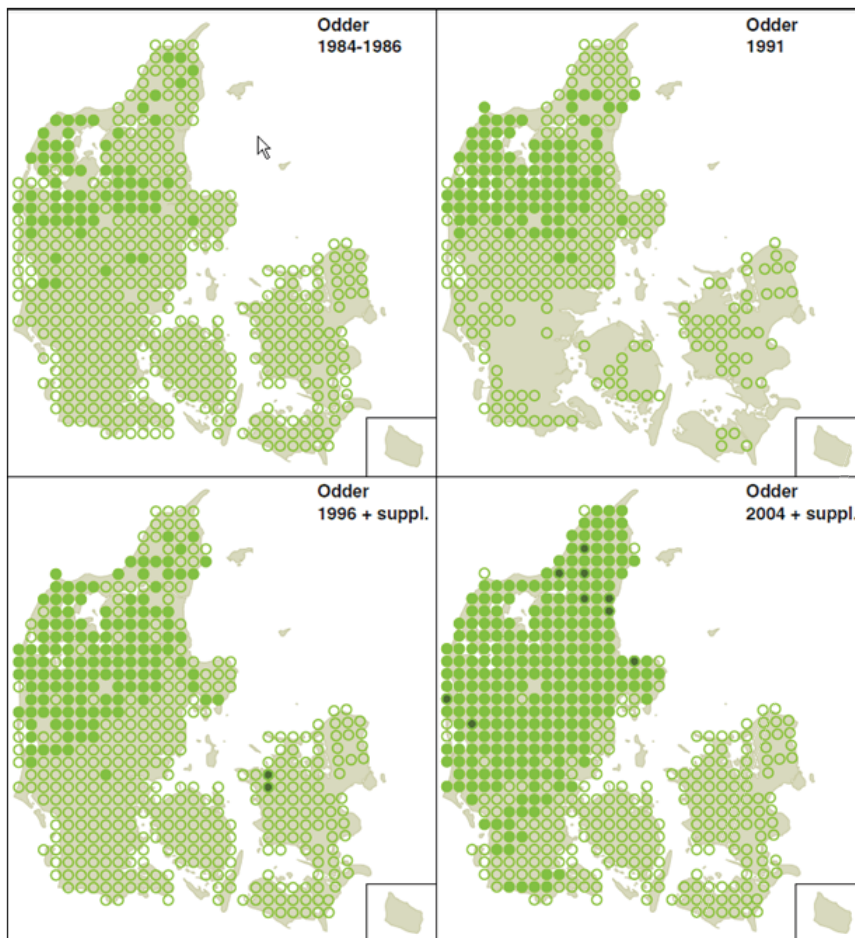


Udbredelse af strandtudse i Danmark efter 1990 i 10 x 10 km UTM-kvadrater (grønne). /2.



### Odder

Odder har i løbet af de seneste årtier spredt sig mod syd, som det fremgår af figur nedenfor. Således kan arten teoretisk set også forventes at kunne findes på arealerne omkring Blåvandshuk. Arealerne blev besigtiget, for at kortlægge mulige levesteder for arten.



Forekomst og udbredelse af odder i UTMkvadrater på 10x10 km ved nationale overvågninger i Danmark i 2004, 1996, 1991 og 1984-1986. I UTM-kvadrater med udfyldte cirkler med lysegrønt blev der fundet spor efter odder, og i kvadrater med åbne cirkler blev der ikke fundet spor. I kvadrater med udfyldte cirkler med mørkegrønt blev der fundet spor ved supplerende undersøgelser i 1996 og 2004. (Danmarks Miljøundersøgelser, 2006).

## Resultater af undersøgelserne

### Kortlægning af natur og bilag IV-arter, § 3-beskyttede arealer

**Matrikel 6c** indeholder 4 arealer med hede- og mosevegetation samt TDC's tekniske anlæg bestående af mindre bygninger og flere master. Kun mosen er pga. overførslen til byzone før 1992 i dag §3 beskyttet.

De tre heder er stort set identiske mht. artsindhold, og flere er gode indikator-arter for hede og klithede. Eksempelvis findes arter som revling, hedelyng, tormentil, engelsk visse, katteskæg mm.

De tre heder har dog forskellig naturtilstand. Heden i den vestligste ende er en blanding af pletter med revling med en del græs imellem. Heden mod nordøst er delvist tilgroet med fyr, hvor de lysåbne partier er blandede pletter af revling, rensdyrlav og græs. Dette hedeareal er den af de tre heder i området, hvor tilgroning med træer er mest fremskreden. Den sydøstligste hede er domineret af revling, som dækker omkring 75 % af arealet. Denne hede har sandsynligvis tidligere været vådere, da der er nogle overfladiske grøfter i heden med udløb mod vest. Vegetationen er stadig relativt lav. Trods en manglende ekstensiv pleje af hederne, som betyder, at en del af lyngen er aldrende eller døende, har naturområderne stadig en stor artsdiversitet.

Størstedelen af matrikel 6c er registreret som mose. Mosens hydrologiske tilstand er dårlig, dvs. at områder fremtræder betydeligt tørrere end normalt for en mose. Der er også tegn på næringspåvirkning især i et midterparti domineret af lyse-siv. Dog findes der stadig en del arter, som karakteristiske for sure moser (dvs. med lav pH), bl.a. katteskæg, tormentil, mangblomstret frytle, vellugtende gulaks, knop-siv, sump-kællingetand og kragefod. Der findes pletter med enkelte arter som er typiske for "hedemose": Klokkelyng og mose-pors. Mosen kan karakteriseres som et tørt "overgangsfattigkær" (jf. kærserien) eller en "Tidvis våd eng" (jf. habitatnaturtyper) /7/. Mosens biologiske værdi vil kunne forøges ved en vandstandshævning, for eksempel ved at grøfterne bliver fyldt op, og ved at fjerne plantemateriale ved græsning eller slåning.



Matrikel 6c. Mosens fugtigste del er under tilgroning i en blanding af lyse- og knop-siv.



**Matrikel 13a** omfatter et større uberørt areal samt TDC's tekniske anlæg, som består af nogle bygninger og store parabolantenner.

Det meste af matriklen fremstår stadig med hedevegetation, men er pga. overførslen til byzone før 1992 ikke §3 beskyttet. Der er en klar forskel mellem den del af heden, som befinder sig inden for indhegning omkring TDC's anlæg og udenfor indhegningen. Inden for indhegningen består heden af pletter dominerede af revling afbrudt af selvsåede fyr og er reelt en veludviklet klithede. Der er ingen ekstensiv pleje af arealet. Udover revling vokser her både hedelyng, klokkelyg og mosebølle. De af dværgbuske dominerede partier er relativt artsrige, men heden er her truet af tilgroning med fyrrekrat.

Uden for indhegningen er arealet domineret af urter, med pletter af revling hist og her; arealet kan dermed klassificeres som græshede. Her findes dog stadig de samme gode indikatorarter, som i denne lukkede del af heden. I den sydvestlige ende er der en lavning, som muligvis tidligere har været et vandhul. Lavningen er nu domineret af pil og tagrør og har begrænset naturværdi.



Matrikel 13a. Store hedepartier domineres af revling, og må betegnes som klithede, med en del opvækst af den invasive art bjergfyr.



Matrikel 13a. Den sydligste del af matriklen med færre træer, men også flere græsser.

### **Brun- og sydflagermus**

Der blev ikke registreret nogen flagermus ved brug af ekkolokalisering på en junaften med rimelige flagermuseforhold, dvs. ret lunt og vindstille.

Det vurderes, at matriklerne er mulige men ikke specielt gode fourageringsområder for flagermus, hverken for arter, der fouragerer ved træer eller arter der fouragerer ved vand. Hverken på matriklerne eller i tilgrænsende områder findes der rastemuligheder i træer.

Der blev heller ikke registreret velegnede yngleområder i form af ældre løvtræer i nærområdet, og området vurderes at være uden egnede levesteder for brunflagermus.

Det vurderes, at sydflagermus er eneste potentielt forekommende art, men at områderne højst er af mindre/ringe betydning som yngle- og rasteområde, da der er få og ikke specielt velegnede bygninger i området. Heller ikke som fourageringsområde er området af høj værdi.

### **Markfirben**

Der blev ikke fundet markfirben under besigtigelsen og heller ingen tegn på forekomst i form af overnatnings- eller æglægningshuller. På den første feltdag var temperaturen lidt for lav til at være ideel for eftersøgning af markfirben, mens forholdene var tæt på det optimale den anden feltdag.

På alle fire delområder blev der fundet skovfirben, som dog er mindre krævende med hensyn til temperatur-, lys- og jordbundsforhold. Skovfirben er mere almindeligt forekommende end markfirben og er ikke omfattet af bilag IV-beskyttelsen i habitatdirektivet; den er dog som alle krybdyr og padder i Danmark omfattet af artsfredningsbekendtgørelsen. Ved kortlægningen blev der også fundet to hugorme.

På matrikel 6c fundet flere potentielle levesteder for markfirben, især i de østlige hedearealer, hvor der findes nogle bare sandpletter. Ligeledes blev der på matrikel 13a, især omkring anlægget, hist og her fundet egnede solbadningssteder med bart sand. Ved begge besøg blev der observeret et markant antal skovfirben.

Mosen på matrikel 6c vurderes at have for høj urte-vegetationen til at være egnet for markfirben, ligesom et tørvelag eller tæt dække af død førne/plantedele på store dele er dominerende. Det kan dog ikke udelukkes, at markfirben vil kunne forekomme sporadisk i området.

### **Spidssnudet frø og strandtudse**

Der blev ikke fundet spidssnudet frø eller strandtudse på besigtigelsen og heller ikke tegn på forekomst af arterne.

Gennemgangen af moseområdet viste, som det fremgår af ovenstående, et særdeles tørt og tilgroet moseareal (eneste potentielle yngle- og rasteområde). Området er bedst at beskrive som en tør men "tidvis våd højstaudeeng". Der var ingen antydninger af vandspejl, og eftersøgning af paddelarver var således ikke relevant.

Der er ikke fundet områder, som selv i endnu vådere forår, vurderes at kunne være velegnede yngleområder for de to paddearter. Området vurderes alene at være potentielt levested i form af raste- og fourageringsområde for spidssnudet frø, men uden væsentlig betydning pga. den ringe tilstand og relativt store afstand til gode ynglesteder.

**Odder**

Der blev ikke fundet spor/tegn på forekomst af odder i området. Det potentielle levested (mosen på matrikel 6c) viste sig at være meget tørt og med meget stor afstand til velegnede levesteder i form af søer og vandløb. Området ligger ligeledes tæt på eksisterende sommerhusområde hvilket giver stor forstyrrelse i form af støj og færdsel i næromgivelserne. Arealerne vurderes derfor at være uden betydning som levested for odder.

**Øvrige naturværdier**

Der blev fundet to insektarter på arealerne, som begge er rødlistede som "NT", dvs. "næsten truet" pga. tilbagegang. På den sydlige hede blev der fundet seks-pletet køllesværmer og i mosen *Phyllodesma ilicifolia*, der også betragtes som sårbar på verdensplan. Rødlistede arter medfører imidlertid ikke i sig selv en formel eller strengere beskyttelse af levestedet.

**Sammenfatning og perspektivering****Hede og mose**

Trods eutrofiering, tilgroning og dræning har begge matriklernes hedearealer en relativt stor artsdiversitet med gode indikatorarter og strukturer for god naturtilstand i heder (jf. DMUs klassificering af naturområder).

Den nordlige del af matrikel 13 a er på trods af fremskreden tilgroning med invasive nåletræsarter samt lyng, som nærmer sig den sterile fase (mangler pleje), det bedste hedeareal. Det skal pointeres, at arealerne pga. byzonestatus før 1/7-1992 ikke er beskyttede af Naturbeskyttelseslovens §3. Der bør ved anlægning af sommerhuse *overvejes*:

- Om der kan bevares en langstrakt stribe af klithede, hvor bebyggelse og befæstelse undgås. Herved kan områdets ganske vist lille betydning som spredningsvej bevares, ligesom intakte pletter med den karakteristiske klithedevervegetation og mulige levesteder for markfirben opretholdes. Gødsugning og omlægning samt plantning af haveplanter skal undgås. Ligeledes bør der gennemføres og fastholdes en rydning af bjergfy.

Moseområdet på matrikel 6c indeholder en række karakteristiske arter for "tidvis våde enge", det er § 3 beskyttet, er potentielt rasteområde for spidssnudet frø, danner fysisk og visuel barriere mod Natura 2000 området mod nord og kræver dræning og planering for at kunne inddrages. Se efterfølgende afsnit vedr. Natura 2000-konsekvensvurdering. Af disse årsager  *anbefales*:

- At moseområdet ikke inddrages i planlægningen.

**Markfirben**

Der er ikke fundet markfirben ved feltkortlægningen, men begge matrikler indeholder små, egnede levesteder for arten, som dog vurderes at være uden væsentlig betydning. For at tage størst mulig hensyn til arten, hvis den forekommer, *foreslås*:

- At der bevares lysåbne pletter med lav vegetation og bare pletter
- At der ikke graves i skråninger, der kan indeholde rasteområder for markfirben



### Flagermus

Området vurderes at være uden betydning for flagermus, pga. stor afstand til velegnede yngle- og rasteområder og sin ringe størrelse. Det vurderes ikke relevant at tage særlige hensyn til arterne i planlægningen.

### Spidssnudet frø og strandtudse

Der blev ikke fundet tegn på forekomst af bilag IV paddearter og ingen velegnede levesteder. Mosen er et muligt rasteområde for spidssnudet frø, men med ringe betydning pga. den ringe tilstand (udtørret og tilgroet i høje urter). De våde dele af mosearealet, som jo er omfattet af §3 beskyttelsen, bør ikke omfattes af planlægningen.

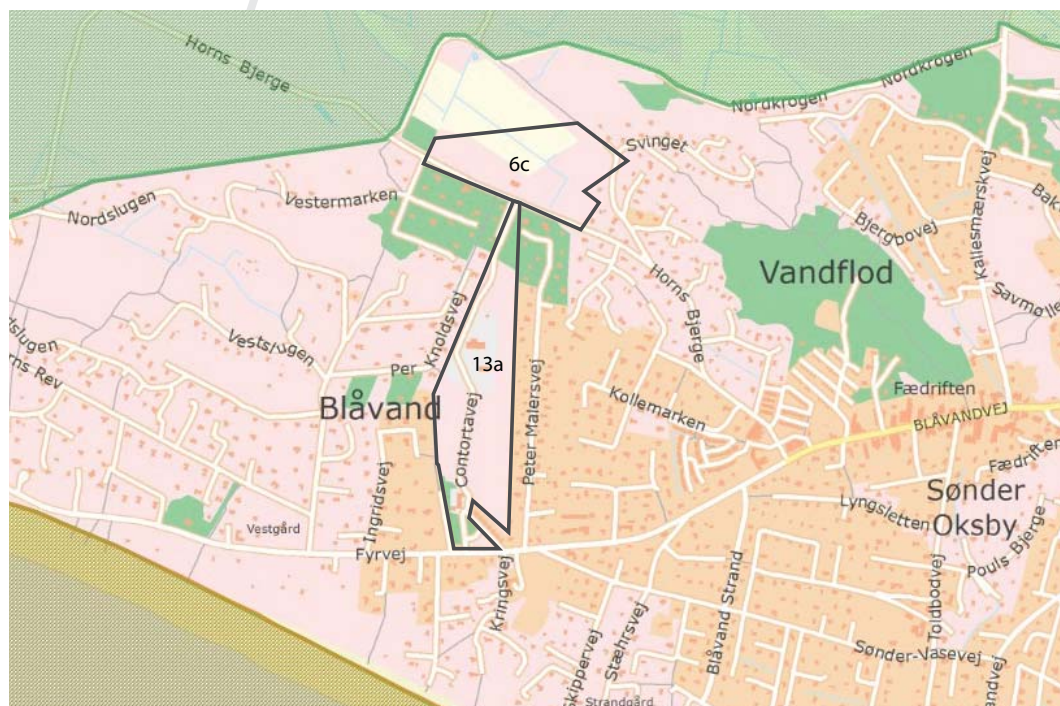
### Odder

Der var ingen tegn på forekomst af odder og der blev ikke fundet egnede levesteder pga. de udtørrede forhold, ingen/ringe fødesøgningsmuligheder, forstyrrelse fra omkringliggende arealer samt relativt store afstand til velegnede yngle og fødesøgningsområder. Det vurderes unødvendigt at tage særlige hensyn til odder i planlægning i projektområdet.

### Natura 2000

Som det fremgår af nedenstående figur 6, ligger Natura 2000 område nr. 84 "Kallesmærsk Hede, Grærup Langsø, Fiilsø og Kærgård Klitplantage" (som både er EF-Habitat- og Fuglebeskyttelsesområde) blot 100 m. fra matrikel 6c /8/.

Såfremt mosen på matrikel 6c efterlades urørt/upåvirket af projektet vurderes det unødvendigt at gennemføre en Natura 2000-konsekvensvurdering. Der er i så fald ingen forventet risiko for f.eks. dræning af arealerne eller øget færdsel/slid/forstyrrelse, idet mosen ligger som en delvis fysisk og visuel barriere mellem natur og turister/beboere. Men indgår også mosen, og dermed de dele som ligger tættest på Natura 2000 området, også i planer om bebyggelse, vil der formodentlig skulle gennemføres en Natura 2000-konsekvensvurdering./9/.



Projektarealernes placering mellem Natura 2000 område mod nord nr. 84 "Kallesmærsk Hede, Grærup Langsø, Fiilsø og Kærgård Klitplantage" (skraveret med grønt) og mod syd nr. 89, "Vadehavet" (skraveret med brunt).

## Referencer

- /1/ Baagøe, H. J. og Jensen, T. S. (red.) 2007. Dansk Pattedyratlas. Gyldendal.
- /2/ Søgaard, B. & Asferg, T. (red.) 2007: Håndbog om arter på habitatdirektivets bilag IV – til brug i administration og planlægning. Danmarks Miljøundersøgelser, Aarhus Universitet. – Faglig rapport fra DMU nr. 635. 226 s. <http://www.dmu.dk/Pub/FR635.pdf>
- /3/ Wind, P. 1992, Oversigt over botaniske lokaliteter 9. Miljøministeriet.
- /4/ Søgaard, B., Pihl, S. & Wind, P. 2006: Arter 2004-2005. NOVANA. Danmarks Miljøundersøgelser. 148 s. – Faglig rapport fra DMU nr. 582. <http://fagligerapporter.dmu.dk>.
- /5/ Søgaard, B., Skov, F., Ejrnæs, R., Nielsen, K.E., Pihl, S., Clausen, P., Laursen, K., Bregnballe, T., Madsen, J., Baatrup-Pedersen, A., Søndergaard, M., Lauridsen, T.L., Møller, P.F., Riis-Nielsen, T., Buttenschøn, R.M., Fredshavn, J., Aude, E. & Nygaard, B. 2003: Kriterier for gunstig bevaringsstatus. Naturtyper og arter omfattet af EF-habitatdirektivet & fugle omfattet af EF-fuglebeskyttelsesdirektivet. 2. udgave. Danmarks Miljøundersøgelser. 462 s. – Faglig rapport fra DMU, nr. 457. <http://faglige-rapporter.dmu.dk>
- /6/ Bern Konvention om beskyttelse af Europas vilde dyr og planter samt naturlige levesteder af 19. september 1979.
- /7/ Habitatbeskrivelser, årgang 2010. [http://www.dmu.dk/fileadmin/Resources/DMU/MYndighedsbetjening/FDC\\_bio/TeknAnvisn/Habitat-beskrivelser-app4b-ver103.pdf](http://www.dmu.dk/fileadmin/Resources/DMU/MYndighedsbetjening/FDC_bio/TeknAnvisn/Habitat-beskrivelser-app4b-ver103.pdf)
- /8/ Miljøministeriet, By- og Landskabsstyrelsen, 2010. Forslag til Natura 2000-plan 2009-2015. Kallesmærsk Hede, Grærup Langsø, Fiilsø og Kærgård Klitplantage. Natura 2000-område nr. 84, Habitatområde H73, Fugle-beskyttelsesområde F50 og F56.
- /9/ Europakommissionen, Generaldirektoratet for miljø, 2000. Forvaltning af Natura 2000-områder, Habitatdirektivets artikel 6.





**COWI**

---

Oktober 2011